

DISPOSITIF REFLEXIF ADAPTE AUX STAGES A L'ETRANGER

Haute Ecole Louvain en Hainaut – Gilly

en collaboration avec Taxibrousse ASBL

Stage de 3 à 6 semaines – Sénégal (et Maroc)



www.helha.be



www.taxibrousse.be

FINE 15 Décembre 2016

PARTIR...

DES APPRENTISSAGES EXTRA-ORDINAIRES,

UNE EXPERIENCE DE VIE EXTRAORDINAIRE !

Pour nos étudiant(e)s

Pour nos enseignant(e)s aussi !!!

Mobilité pédagogique et/ou encadrement groupe



www.helha.be



www.taxibrousse.be

Un contexte général favorable !



Application des Directives Européennes

MOBILITE et PARTENARIATS

Augmentation de nos populations scolaires

**Approche Pédagogique basée sur le
Développement des Compétences**

**=> Importance de
varier les contextes d'apprentissage**



OUI, MAIS...

Si et seulement si, il y a :

Préparation du stage

Accompagnement sur place ou à distance

Retour de stages



www.helha.be



www.taxibrousse.be

PARTIR...

Seul(e)

En binôme ou trinôme

En groupe ????

Un choix personnel !

Des avantages et des inconvénients
Des positionnements de Haute Ecole/Universités



www.helha.be



www.taxibrousse.be

PARTIR...

Avec l'appui de la cellule Relation Internationale/Mobilité de l'institution

Toujours le signaler Important de le rappeler !!!

Intérêts :

- Centralisation informations sur les bourses et aides diverses
- Sécurité : Assurances – Conseils
- Préparation du stage : Contacts avec anciens étudiants
- Traçabilité - Rapport d'activité

+ Avec l'appui d'une structure externe comme Taxibrousse ???

Bénéfices :

- implication de l'association dans les 3 phases précitées : démarches systématisées – développement d'outils...
- garantie adéquation stages/objectifs et réajustements possibles car connaissance du terrain et des différents contextes de stages
- simplification administrative pour l'étudiant(e) et la HE : négociation des conventions
- sécurité : liens avec ambassade et autorités locales + partenaires locaux réguliers

Contraintes :

- droit d'inscription
- critères de sélection des candidats : en collaboration avec la HE ou U (année d'études ?)
- adhésion au règlement - rigueur administrative et échéancier strict

Collaboration HE/U mais pas substitution !
ex : évaluation = HE

Spécificités Taxibrousse

- Différents secteurs : paramédical et médical – pédagogique et social – mouvements de jeunesse – séjours professionnels
- Accompagnement adapté aux attentes de l'étudiant(e)/institution : uniquement convention stages => formule « All In » tout compris (transfert – logement – repas – excursions...) dès le début du projet
- Encadrement pédagogique dès le début du projet (objectif/choix stages) et tout au long de celui-ci
- organisation de stages encadrés par des professionnels de la santé (ou pédagogues) = groupe de 12 à 15 stagiaires minimum
- partages d'expériences en pluridisciplinarité : organisation de stages encadrés inter Hautes Ecoles et Universités

Rque : Autres associations similaires existantes

ex : Fondation Orient/Occident = Maroc

PARTIR... POURQUOI ?

**en vacances ?
faire du tourisme hospitalier ?**

**en stage « humanitaire » ?
faire de la coopération ?**

échapper aux contraintes de la HE ?

NON !!!!

PARTIR... Pour découvrir et se découvrir,

Aller à la rencontre de l'Autre et des collectivités locales

Et surtout APPRENDRE !!!

APPRENDRE AVANT LE STAGE :

Renforcer le positionnement professionnel :

Décider/Choisir de partir - Se fixer des objectifs...

Se documenter – Questionner et Se questionner

Développer son autonomie :

Démarches particulières – échéances...

Approfondir les Savoirs et Savoir-Faire et la Posture réflexive

Réussite 1^{ère} session = Motivation – « De quoi ai-je besoin ? » - Renforcement

Entreprendre :

Financement – Recherche de matériel...

Collaborer :

Organisation activités sponsoring – Répartition tâches...

IMPORTANTANCE DE LA PHASE « PREPARATION » : min 1 an !!!!

AVANT LE STAGE

Notre rôle : Institution de formation et Association

Informier - Rassurer

=> Permettre le choix de stages « éclairé » et la définition d'objectifs pertinents

Séances d'informations générales : idéalement 2 :

- Principes généraux de mobilité
- Présentation des différents contextes de stages :
centres hospitaliers – postes de santé – milieux d'accueil ???
en ville ou en zone rurale ???

Travailler à la cohésion du groupe

- échanges de mails précoces avec l'ensemble du groupe
- soigner la convivialité lors des rencontres

Expliciter le/les contextes

- week-end ou journée de préparation :
« Moi au Sénégal » et « Moi en stage au Sénégal »
- tour d'orientation de tous les stages si groupe

Leur Contexte

Le Sénégal

Indépendance en 1960

République Démocratique multipartite

12.000.000 Habitants

95 % religion islamique

4 % religion catholique

Animisme très présent

+/- 20 ethnies avec langues et coutumes ≠

Langue officielle = le français

Le wolof est parlé par plus de la moitié de la population

Taux de mortalité infantile = +/- 60/1000 naissances

Mortalité périnatale maternelle = 5 décès/jour en 2010

Espérance moyenne de vie = 55 ans H – 58 ans F

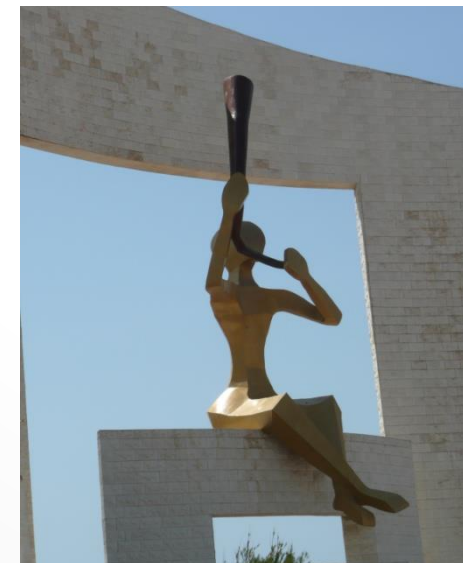


+ Mbour – Mboro – Fatick
Oussoye

Partons donc à la découverte de Dakar et de son quartier « Chic »

L'AMBASSADE DE BELGIQUE, LE QUARTIER PRESIDENTIEL, LES MONUMENTS...



A photograph of a bronze statue of a figure holding a large object, set against a curved wall. The statue is in the foreground, and the wall is in the background.

SES QUARTIERS SYMPAS

LE PHARE, LE QUARTIER DES MAMELLES, NGOR....



Ses quartiers « Choc »



LES IMMONDICES ET LES ÉGOUTS À CIEL OUVERT



**Les maisons toujours en travaux
et les animaux omniprésents...**



Les mosquées et écoles coraniques



Les marchés : colorés et odorants !



LES TRANSPORTS



Les « imprévisibles » :

LES « TAP TAP », SYMBOLE DU SÉNÉGAL



Les charettes, mobylettes...



LE CADRE DE VIE !



LES REPAS...



LES CONTEXTES PROFESSIONNELS

République du Sénégal  HOPITAL PRINCIPAL		
Département mère-enfant Service de la maternité Service pédiatrie	Département Urgences - Réanimation Service d'accueil des urgences Service de réanimation médicale Service de réanimation chirurgicale Service d'anesthésie	Département de traumatologie Service de chirurgie orthopédique et de neurosciences Département de chirurgie viscérale Services de chirurgie viscérale A et B Service d'urologie viscérale Service de gynécologie chirurgicale Blocs opératoires
Département de médecine interne Clinique Brévia - Service de médecine interne Service de médecine interne et pathologies systémiques Service de pathologies infectieuses Dispensaire et médecine du travail	Services techniques communs Laboratoires de biochimie et de biologie Service de la pharmacie hospitalière Service de radiologie - Scanner Centre d'explorations fonctionnelles	Département tête et cou Service d'ophtalmologie Service ORL Service de chirurgie maxillo-faciale et de chirurgie plastique des brûlés Cabinet dentaire

H
P
D





Urgences



Soins intensifs



GRAND YOFF - CTO



NABIL CHOUCKER

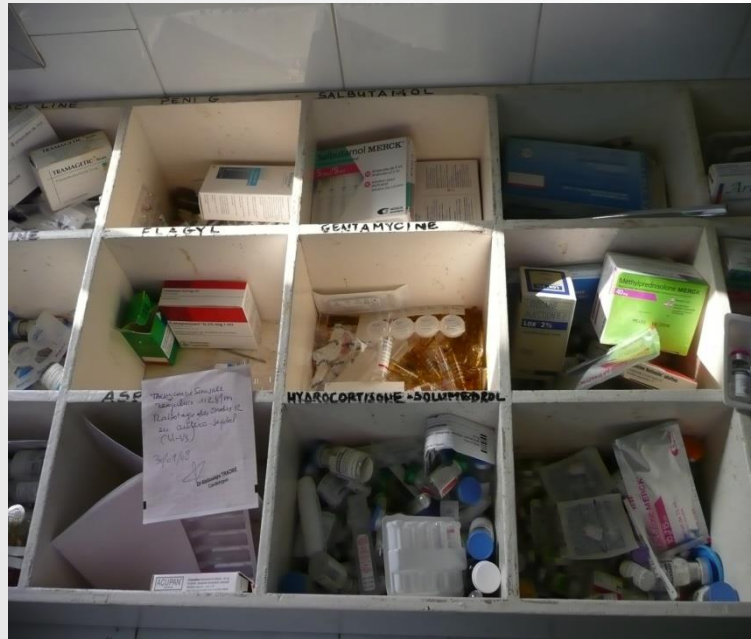


PARCELLES ASSAINIES

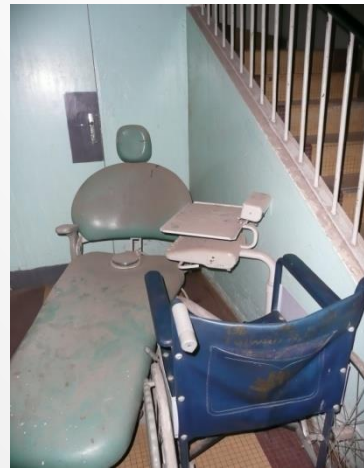


DES CONDITIONS PARTICULIÈRES





NOM	AGE	ADRESSE	LEU DERNIERE CPN	RISQ	ORIGINE	PARITE	LIEU AUGU	DATE ET HEURE	PRES	PLA- CENTA	PERMI- NEE	E-STAT NOUVEAU NE	RECE	POIDS DNF	VAT	DATE SORTIE	HIG
R A S																	
4) Garde du 21 au 22/10/08																	
Mme Fall, Faumont Da Dado																	
229camb CSC 0 II II CSC 21/10/08 600 I VBP F 2300 fat																	
229camb CSC 0 II II CSC 21/10/08 600 I VBP F 2300 fat																	
229camb CSC 0 II II CSC 22/10/08 600 I VBP F 2300 fat																	
229camb CSC 0 II II CSC 22/10/08 600 I VBP F 2300 fat																	
229camb CSC 0 II II CSC 22/10/08 600 I VBP F 2300 fat																	







SES QUARTIERS SYMPAS

LE PHARE, LE QUARTIER DES MAMELLES, NGOR....



APPRENDRE PENDANT LE STAGE !

Travailler l'attitude d'ouverture – Apprendre à ETRE et Apprendre des Savoir-Etre

Reconnaître ses émotions et pouvoir les « canaliser »

Donner du sens

Comprendre les différences - Eviter les jugements

Pratiquer la démarche éthique

Se servir des contre-exemples

!!! Ce n'est pas désapprendre !!!

Réflexivité +++

IMPORTANTANCE DU SUIVI LOCAL ET/OU A DISTANCE

=

**SOUTENIR – ACCOMPAGNER – FAIRE REFLECHIR
DEVELOPPER DES OUTILS**



www.taxibrousse.be

Année scolaire 2016/2017

**Démarches réflexives
Pratiques professionnelles au Sénégal**

Nom :

Prénom :

Section et Année :

Institut de formation :

Lieu(x) et dates de stage :

.....

.....



www.taxibrousse.be

Référentiel de compétences « Taxibrousse » Référentiel interdisciplinaire !

Au terme de son stage, l'étudiant(e) sera capable de :
AGIR AVEC COMPETENCE dans des situations professionnelles particulières spécifiques à sa formation = en contexte sénégalais.

= mobiliser en situation un ensemble de ressources : cognitives, réflexives, procédurales, psycho-affectives et/ou sociales

Compétences travaillées au cours du stage :

- 1. Exercer des pratiques réflexives et de recherche scientifique**
- 2. Analyser une situation, exercer son jugement clinique et sa capacité de diagnostic et/ou prescription**
- 3. Réaliser les prestations de « soins »**
dans leur globalité et en adéquation avec les réalités du terrain
- 4. Etablir une communication professionnelle**
avec le bénéficiaire, son entourage et les autres membres de l'équipe
- 5. Construire son identité professionnelle**

dans le respect des règles éthiques, déontologiques, légales et réglementaires !



Aide à la démarche réflexive...

www.taxibrousse.be

L'étudiant(e) choisit une situation vécue en stage qu'il(elle) estime :

interpellante - étonnante - et/ou importante pour son cheminement personnel.

La situation choisie peut-être « idéale » = où tout a bien fonctionné ou au contraire « problématique ».

L'étudiant analyse cette situation d'apprentissage. Pour ce faire, il(elle) peut utiliser la grille **IDEA** = Impression – Description – Explications – Analyse/Synthèse (outil élaboré par *L. Lafortune - Québec*)

Impression : l'étudiant « dépose » ses impressions : perceptions, sentiments (satisfaction, déception, colère, révolte...), questions, jugements hâtifs, hypothèses...

Description : l'étudiant décrit de manière détaillée la situation observée et/ou vécue et tous les éléments du contexte (ressources humaines, environnement matériel, contexte social, *religieux...*)

- Qu'est-ce que j'ai vu, entendu, senti... ?
- Qu'est-ce que j'ai fait ? Que m'a-t-on demandé de faire ? Qu'ai-je vu faire ?
- Quelles ont été les réactions du ou des « patients » ? de l'entourage ? des membres de l'équipe ? du ou des médecins ?

Il replace également la situation dans le contexte plus global de la santé au Sénégal (organisation administrative, politique, financière, aspects légaux...) et ce en fonction de la situation choisie.

Explications : l'étudiant essaye de comprendre ce qui s'est passé, ce qui a été fait et pourquoi cela s'est passé ainsi. Il cherche à identifier les éléments qui l'ont amené ou ont amené les professionnels à faire tel ou tel choix. *Il utilise pour se faire un langage professionnel sans jugement de valeurs personnel et sans interprétation abusive (L. Lafortune)*

Analyse/Synthèse : L'étudiant analyse les risques et les implications des comportements professionnels posés. Il dégage les conditions qui facilitent la gestion de la situation ou la réalisation du soin et en permettent son exécution « idéale ». Il fait les liens entre la théorie et la pratique et/ou procède à des comparaisons. Il témoigne d'une réflexion éthique. Il propose des solutions argumentées et réalistes en fonction des difficultés rencontrées.

Les questions suivantes sont une aide à la réflexion :

- Cela a-t-il été facile ou difficile ? Pour qui ? Pourquoi ?
- Comment ai-je réagi ? Qu'ai-je fait ?
- Qu'est-ce qui m'a aidé ? ou contrarié ?
- Qu'est-ce que j'aurais souhaité faire ?
- Qu'est-ce qui, selon moi, a le mieux et le moins bien fonctionné ? (Points forts – Points faibles)
- Qu'est-ce qui me le fait dire ?
- Quelles sont les ressources dont je disposais ?
- Qu'est-ce qui m'a manqué ?
- Si c'était à refaire dans le contexte sénégalais, qu'est-ce que je referais ou au contraire ne ferais plus ? comment m'y prendrais-je ?
- Et si j'avais été dans mon contexte habituel de soignant en Belgique, qu'aurais-je fait ?
- Qu'est-ce que j'ai appris ?



Aide à la démarche réflexive...

www.taxibrousse.be

L'étudiant(e) choisit une **situation vécue en stage** qu'il(elle) estime :

interpellante - étonnante - et/ou importante pour son cheminement personnel.

La situation choisie peut-être « idéale » = où tout a bien fonctionné ou au contraire « problématique ».

L'étudiant analyse cette situation d'apprentissage. Pour ce faire, il(elle) peut utiliser la grille **IDEA** = Impression – Description – Explications – Analyse/Synthèse (outil élaboré par *L. Lafortune -Québec*)

Impression : l'étudiant « dépose » ses impressions : perceptions, sentiments (satisfaction, déception, colère, révolte...), questions, jugements hâtifs, hypothèses...

Description : l'étudiant décrit de manière détaillée la situation observée et/ou vécue et tous les éléments du contexte (ressources humaines, environnement matériel, contexte social, religieux....)

- Qu'est-ce que j'ai vu, entendu, senti... ?
- Qu'est-ce que j'ai fait ? Que m'a-t-on demandé de faire ? Qu'ai-je vu faire ?
- Quelles ont été les réactions du ou des « patients » ? de l'entourage ? des membres de l'équipe ? du ou des médecins ?

Il replace également la situation dans le contexte plus global de la santé au Sénégal (organisation administrative, politique, financière, aspects légaux...) et ce en fonction de la situation choisie.



Explications : l'étudiant essaye de comprendre ce qui s'est passé, ce qui a été fait et pourquoi cela s'est passé ainsi. Il cherche à identifier les éléments qui l'ont amené ou ont amené les professionnels à faire tel ou tel choix. *Il utilise pour se faire un langage professionnel sans jugement de valeurs personnel et sans interprétation abusive*
(L.Lafortune)

Analyse/Synthèse : L'étudiant analyse les risques et les implications des comportements professionnels posés. Il dégager les conditions qui facilitent la gestion de la situation ou la réalisation du soin et en permettent son exécution « idéale ». Il fait les liens entre la théorie et la pratique et/ou procède à des comparaisons. Il témoigne d'une réflexion éthique. Il propose des solutions argumentées et réalistes en fonction des difficultés rencontrées.



Les questions suivantes sont une aide à la réflexion :

- Cela a-t-il été facile ou difficile ? Pour qui ? Pourquoi ?
- Comment ai-je réagi ? Qu'ai-je fait ?
- Qu'est-ce qui m'a aidé ? ou contrarié ?
- Qu'est-ce que j'aurais souhaité faire ?
- Qu'est-ce qui, selon moi, a le mieux et le moins bien fonctionné ? (Points forts – Points faibles)
- Qu'est-ce qui me le fait dire ?
- Quelles sont les ressources dont je disposais ?
- Qu'est-ce qui m'a manqué ?
- Si c'était à refaire dans le contexte sénégalais, qu'est-ce que je referais ou au contraire ne ferais plus ? comment m'y prendrais-je ?
- Et si j'avais été dans mon contexte habituel de soignant en Belgique, qu'aurais-je fait ?
- Qu'est-ce que j'ai appris ?
- Qu'est-ce que je retiens d'essentiel ?





Démarche réflexive : Pratiques professionnelles au Sénégal

www.taxibrousse.be

Nom - Prénom :

Lieu de stage :

Date :



DESCRIPTION DE LA SITUATION :

Ce que je sais :

Ce qui me manque :



Démarche réflexive : Pratiques professionnelles au Sénégal

www.taxibrousse.be

Ce que j'ai vu faire, Ce que j'ai fait, Ce qu'on aurait voulu que je fasse...	Ce qui me pose question : Ce que j'en retiens – ce que je propose..... :	Commentaires :

EN PRATIQUE : APPRENDRE À

Sélectionner des situations pertinentes

Analyser une situation /semaine

Travailler toutes les compétences

Varier les situations en se référant aux 5 compétences

Réajuster – Faire évoluer les objectifs

Ecrire = Aide à la prise de distance

Partager et réfléchir en groupe: enrichissement ++-
surtout si pluridisciplinarité

+ Amener à l'évaluation du stage

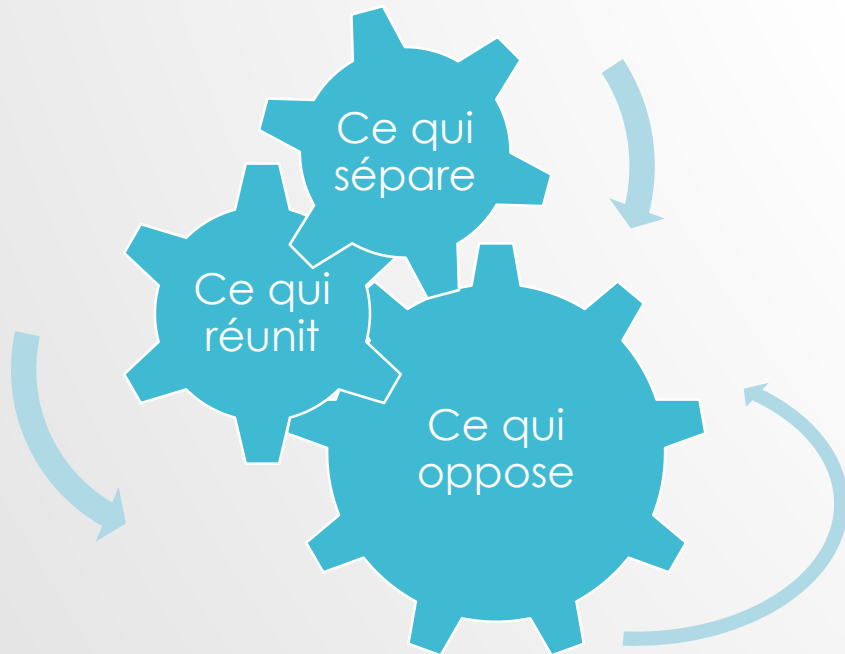
ACCOMPAGNEMENT INDIVIDUEL ET COLLECTIF NECESSAIRE
GESTION DE GROUPE

Au niveau de ses apprentissages, l'étudiant repère ce qu'il a appris et qu'il va pouvoir réinvestir dans un autre contexte de stage.





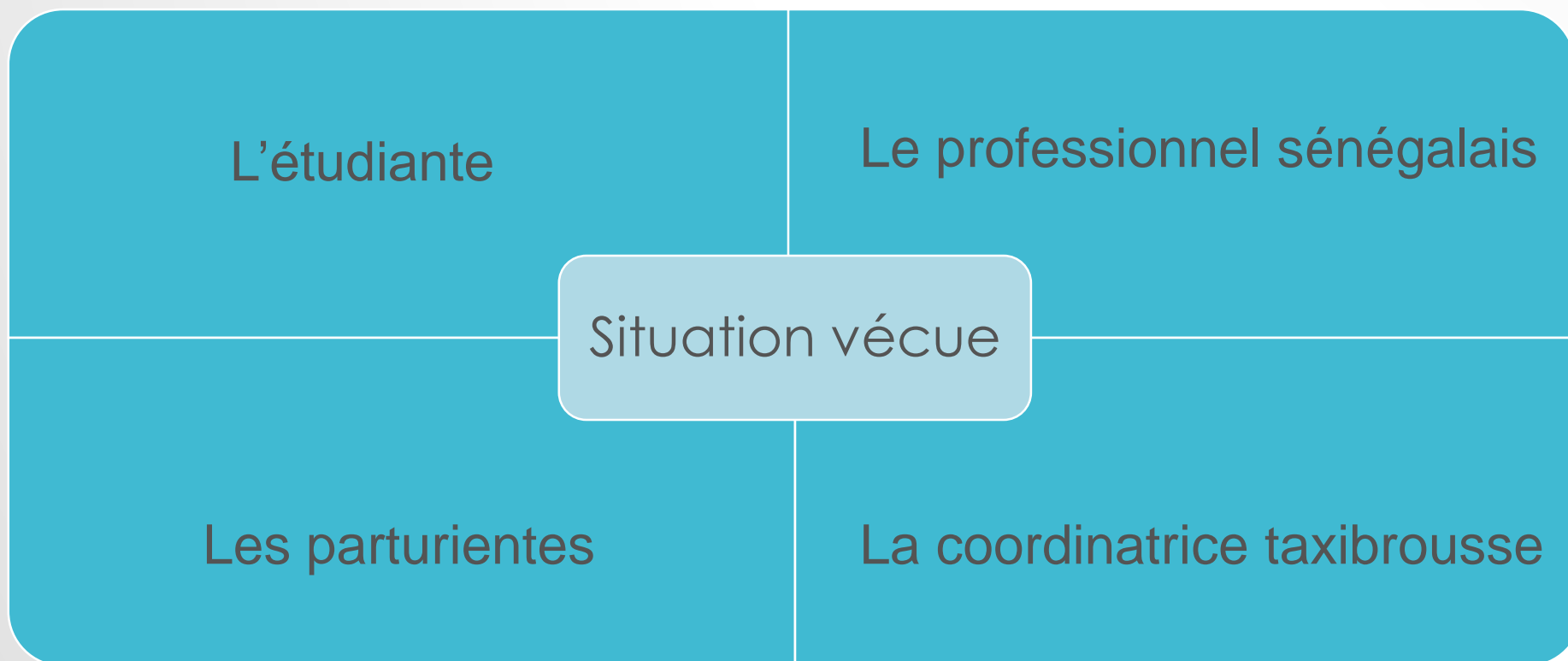
POUR LES QUESTIONS ÉTHIQUES :



?

Structure de la réflexion

CE QUI S'OBSERVE :



Structure de la réflexion

C4 : ÉTABLIR UNE COMMUNICATION PROFESSIONNELLE

J'observe

L'étudiante se retrouve au carrefour du rejet et de la bienveillance ,de l'explicite incompréhensible et de l'implicite loquace , de la violence insupportable et de la douceur refusée.....

Ambivalentes dans leur confiance envers les blanches, les parturientes vigilantes, et insécurisées cherchent la promesse de Survivre dans notre compassion et prient....

Rapport Blanc/Noir + barrage linguistique

Le professionnel sénégalais navigue entre Téranga et rejet, orgueil et curiosité, tolérance et impatience, arrogante suffisance et désespoir fataliste

La coordinatrice navigue entre encouragements et décodage des liens qui se font et se défont, conforte l'apprentissage au soutien implicite généré un regard, accueille l'indicible..

Structure de la réflexion

- **Ce qui réunit** : le soin de prendre soin de l'autre malgré toutes les difficultés que cela génère dans ces cas précis
- **Ce qui sépare** : les moyens de diagnostic et de traitements à cours et à long terme, la qualité de vie au quotidien = un des lieux de ressourcement normalement attendu pour le professionnel, la reconnaissance ou non de la « souffrance » du soignant...
- **Ce qui oppose** : l'injustice humaine et sociale, la couleur de peau et son symbolisme , les représentations multiples et erronées que les différents partenaires de ces soins ont les uns des autres, l'incompréhension linguistique, les schémas de pensées

Question éthique C4 : A quels les repères se référer pour construire au quotidien les relations professionnelles adéquates ?

Synthèse des questions éthiques

- Faut-il apprendre à désobéir ou comment apprendre à dire non ?
- Et si nous n'étions pas là ? Serait-ce pire ou meilleur ?
- Peut-on organiser voir cautionner un apprentissage par l'absurde ?
Si oui, à quelles conditions ?
- A quels repères se référer pour construire au quotidien des relations professionnels adéquates
- Quelle(s) place(s) pour la coordinatrice en supervision de stage ?

REFLEXIVITE POUR L'ENSEIGNANT(E) AUSSI



www.taxibrousse.be

Evaluation Stage Sénégal 2016-2017

Nom et Prénom :

Section :

Institution :

Institution de stage :

Service :

Période de stage :

Après discussion avec la ou le référent(e) Taxibrousse, une synthèse de cette évaluation pourra être remise à l'institution d'accueil.

1. Ce que j'ai appris :

2. Ce qui m'a manqué :

3. Ce que j'ai le plus apprécié :



Evaluation et Présentation Stages 2016-2017

www.taxibrousse.be

Nom et Prénom :

Section :

Institution :

Institution de stage :

Service :

Période de stage :

Votre avis est important !!!!! L'organisation des stages ultérieurs en dépend !!!!!

Une copie peut être remise à votre établissement d'enseignement.

Merci d'apporter quelques commentaires à votre évaluation : précisions, exemples...

- | | |
|---|---------------|
| 1. Le choix du stage était adapté à mes objectifs et mes attentes ? | ++ + +/- - -- |
| 2. Les démarches administratives étaient conformes aux attentes de l'école : | ++ + +/- - -- |
| 3. Je suis satisfait(e) des renseignements obtenus avant le départ : | ++ + +/- - -- |
| 4. Et des documents de référence mis à disposition (porte-feuille de lecture) | ++ + +/- - -- |
| 5. Je suis satisfait(e) du module préparatoire proposé | ++ + +/- - -- |
| 6. Je suis satisfait(e) de l'encadrement dont j'ai bénéficié sur place : | ++ + +/- - -- |

7. Je suis satisfait(e) de la gestion des transports encadrés organisés sur place : ++ + +/- - --
8. Je suis satisfait(e) des conditions de logement dont j'ai bénéficié : ++ + +/- - --
9. Je suis satisfait(e) du choix des activités touristiques et de détente proposées : ++ + +/- - --
10. Je suis satisfait de l'organisation des activités touristiques et de détente : ++ + +/- - --
11. Ce qui m'a manqué :
12. Ce que j'ai le plus apprécié :
13. Ce que je proposerais pour des stages ultérieurs :

Aidez-nous à informer les futurs stagiaires

Au terme du stage, il est proposé aux étudiant(s) de relater leur expérience de stage afin de pouvoir partager ces témoignages lors des séances d'informations et/ou alimenter le site internet.

Nous aimerions disposer :

1. D'un texte libre de +/- 1 page qui explique le contexte général du stage et ses spécificités, ce qui vous a le plus marqué, ce que vous avez réalisé comme apprentissage, ce qui a été difficile, ce que vous conseillerez...
2. Un powerpoint de 5 à 10 dijas qui illustrent ces propos.
3. Vos références et adresses mail si vous acceptez d'être contactés par les futurs candidats à ce type de stage.

Merci pour votre confiance et votre collaboration !

Bon vent à vous,

EXCURSIONS ET VISITES SONT AUSSI AU PROGRAMME



Vendredi, 1^{er} 08 Février, 2008

Observation : Les accidents des os et des articulations
L'accident des os est la fracture. La fracture c'est
quand un os se casse ou se brise. Pour soigner une frac-
ture, il faut immobiliser le membre fracture par une
plâtre ou des bâtons.
Les accidents des articulations sont : la foulure ou l'en-
torse et la luxation ou le déboîtement. La foulure c'est
quand les ligaments d'une articulation se déchirent
sans que les os se déplacent. Pour la soigner, il faut
mettre du froid et un bandage. La luxation c'est quand
la tête de l'os sort de la cavité (creux) d'une articulation.
Pour la soigner, il faut aller à l'hôpital ou voir un
guérisseur traditionnel.

ACCOMPAGNER AUSSI DANS LE CHOIX ET LES ACTIVITÉS DE DÉTENTE



APPRENDRE APRES LE STAGE

Organiser une rencontre post-stage : attentes +++ des étudiants

!!! le retour est toujours difficile :

rythme à réadapter – fatigue – commentaires parfois désobligeants – sentiment de décalage...

Inviter à des retours à distance sur les situations vécues

Qu'est-ce que j'ai appris ?

Qu'est-ce que je retiens ?

Qu'est-ce que je peux transférer ?

Cela contribue-t-il à une mise en projet particulière ?

Partager son expérience – Motiver étudiants/enseignants

Communiquer : traçabilité !!!

!!! Aussi pour pérenniser les partenariats

IMPLICATION NECESSAIRE INSTITUTION et ASSOCIATION

EN CONCLUSION

CHOC DES COULEURS – CHOC DES CULTURES...



GARDER CONFIANCE

ET ESPÉRANCE !



ET L'ENVIE DE REPARTIR.....

AVEC VOUS PEUT-ÊTRE !

